

# SCOTT

MACHINE À CAFÉ AUTOMATIQUE - ESPRESSO BROYEUR À GRAINS  
SYSTÈME AUTOMATIQUE DE PRÉPARATION DE BOISSONS LACTÉES

## SLIMISSIMO INTENSE MILK Manuel d'instructions

20220



## INFORMATIONS IMPORTANTES

Pour des raisons de sécurité vous devez lire ces instructions attentivement avant d'utiliser l'appareil pour la première fois. Conservez ces instructions pour une consultation ultérieure.

**L'appareil est destiné à un usage domestique et doit être utilisé uniquement conformément à ces instructions d'utilisation.**

Manipulez toujours avec précaution et avisez les autres des dangers potentiels.

**DANGER :** une mauvaise utilisation de l'appareil peut causer des blessures.

## CE QU'IL FAUT FAIRE

1. Vérifiez que la tension d'alimentation indiquée sur la plaque signalétique correspond à celle de l'alimentation électrique locale.
2. Déroulez et redressez le câble avant d'utiliser l'appareil.
3. Placez l'appareil sur une surface plane et horizontale.
4. L'appareil doit être utilisé et posé sur une surface stable.
5. Débranchez l'appareil de l'alimentation électrique dans les cas suivants :
  - Avant de remplir le réservoir d'eau
  - Avant de retirer ou de remonter des pièces de l'appareil.
  - Avant le nettoyage ou la maintenance
  - Lorsque l'appareil ne fonctionne pas correctement
  - Après avoir utilisé l'appareil
6. Videz le réservoir d'eau lorsque l'appareil n'est pas utilisé pendant une longue période.
7. Laissez refroidir avant d'installer ou de retirer des pièces et avant de nettoyer l'appareil.
8. Utilisez toujours de l'eau froide pour préparer le café. De l'eau chaude ou d'autres liquides peuvent endommager la machine à café.
9. Si le câble d'alimentation est abîmé, il doit être remplacé par le fabricant ou son agent de maintenance ou une personne qualifiée afin d'éviter tout risque.
10. Utilisez le broyeur pour moulin les grains de café uniquement.
11. Les enfants ne doivent pas jouer avec l'appareil.
12. Débranchez toujours l'appareil de l'alimentation s'il est laissé sans surveillance et avant le démontage, l'assemblage et le nettoyage.
13. Les personnes à capacités physiques, sensorielles ou mentales réduites ou manquant d'expérience et de connaissances peuvent utiliser cet appareil si une personne les surveille ou leur a fourni les instructions concernant l'utilisation de l'appareil en toute sécurité et comprennent les risques qu'il implique.

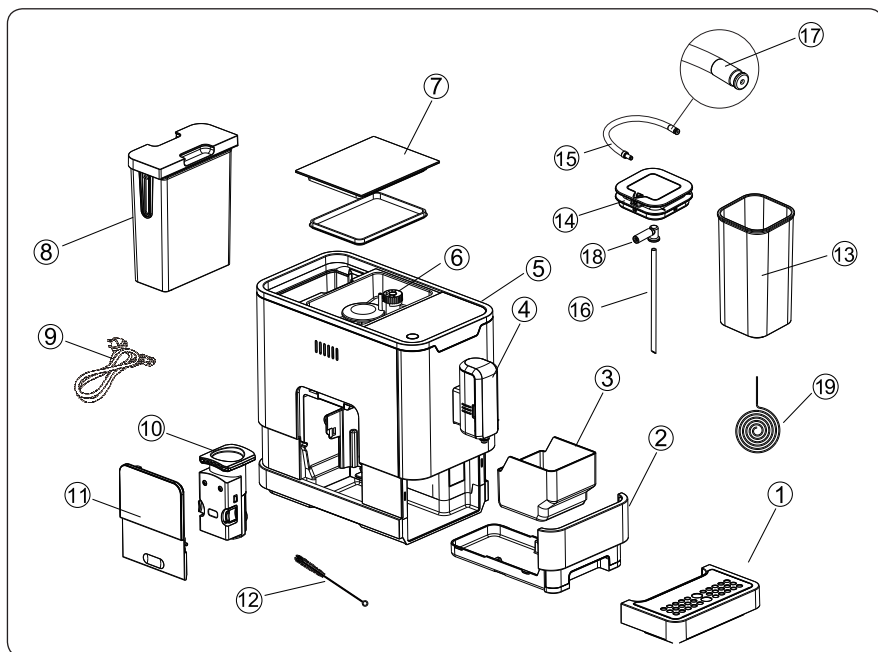
14. Cet appareil ne doit pas être utilisé par des enfants. Maintenez l'appareil et son câble hors de portée des enfants.
15. Cet appareil est conçu pour un usage domestique (seulement).

## **CE QU'IL NE FAUT PAS FAIRE**

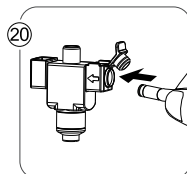
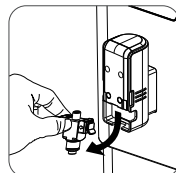
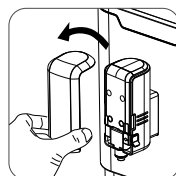
1. Ne laissez pas les enfants toucher l'appareil ou le cordon d'alimentation au cours du fonctionnement
2. Il est préférable de ne pas utiliser de rallonge électrique.
3. Ne laissez pas l'appareil sans surveillance lorsqu'il est branché.
4. N'utilisez pas l'appareil à l'extérieur.
5. Ne pas utiliser l'appareil à d'autres fins que celles prévues.
6. Ne laissez pas le cordon pendre sur le bord d'une table ou d'un comptoir ou sur une surface chaude.
7. N'utilisez pas ou ne placez pas l'appareil sur une surface humide ou chaude.
8. N'utilisez pas l'appareil si le bac égouttoir n'est pas correctement installé.
9. Ne plongez pas l'appareil dans l'eau ou d'autres liquides.
10. N'utilisez pas l'appareil lorsque des pièces de l'appareil sont abimées.
11. N'utilisez pas l'appareil s'il ne fonctionne pas correctement.
12. Ne débranchez pas l'appareil en tirant sur le cordon d'alimentation.
13. Ne placez pas le cordon sur le bord tranchant d'un objet.
14. N'essayez pas d'ouvrir le compartiment principal ou de démonter des pièces de l'appareil, il n'y a pas de pièce susceptible d'être réparée à l'intérieur.
15. L'appareil est nettoyé normalement après utilisation et n'est pas destiné à être immergé dans l'eau pour le nettoyage.
16. L'utilisation d'accessoires non inclus dans la boîte n'est pas recommandée. Ceci peut être dangereux et doit être évité.
17. Ne placez pas l'appareil sur ou à proximité d'un brûleur à gaz ou électrique ou dans un four chaud.

## DÉCOUVREZ VOTRE MACHINE À CAFÉ AUTOMATIQUE

### Vue d'ensemble



- |                                    |  |
|------------------------------------|--|
| 1. Bac égouttoir externe           | 11. Porte d'entretien                              |
| 2. Bac égouttoir interne           | 12. Brossette de nettoyage                         |
| 3. Récipient à marc de café        | 13. Réservoir à lait                               |
| 4. Bec verseur réglable en hauteur | 14. Couvercle réservoir à lait                     |
| 5. Panneau de commande             | 15. Tuyau souple liaison lait                      |
| 6. Réservoir à grains              | 16. Tube rigide réservoir à lait                   |
| 7. Couvercle du réservoir à grains | 17. Embout métallique du tuyau souple liaison lait |
| 8. Réservoir d'eau                 | 18. Connecteur couvercle réservoir à lait          |
| 9. Cordon d'alimentation           | 19. Aiguille spirale                               |
| 10. Percolateur                    | 20. Système automatique mousser de lait            |



## Panneau de commande



Clignotant : niveau du réservoir d'eau bas / réservoir d'eau manquant



Grains manquants



Lumière en continu : récipient à marc de café plein  
Clignotant : récipient à marc de café manquant



Lumière en continu : le percolateur est manquant / mal installé  
Clignotant : la porte d'entretien est ouverte / mal installée



Lumière en continu : détartrage requis  
Clignotant : détartrage en cours



La vidange du système est en cours



Bouton On/Off



Bouton eau chaude



Bouton nettoyage  
# Bouton mousse de lait



Bouton cappuccino



Bouton latte macchiato

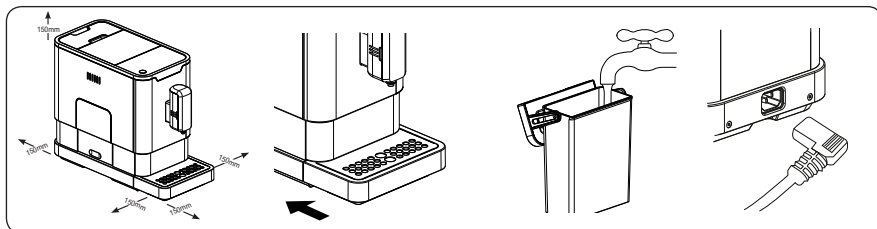


Bouton espresso

## Accessoires

La boîte contient trois paquets de produit nettoyant pour le processus d'auto-nettoyage / détartrage. En vente sur [www.scott-gear.fr](http://www.scott-gear.fr) ou boutiques spécialisées.

## INSTALLATION MACHINE



1. Retirez tous les films protecteurs, les étiquettes ou tout autre élément d'emballage sur l'appareil
2. Choisissez une surface plane et stable pourvue d'une prise électrique facilement accessible et laissez un espace minimum sur les côtés de la machine.
3. Insérez le bac égouttoir externe. Assurez-vous de l'insérer correctement.
4. Remplissez le réservoir d'eau (se référer à « REMPLIR LE RÉSERVOIR D'EAU »)
5. Remplir le réservoir à grains avec des grains de café (se référer à « REMPLIR LE RÉSERVOIR À CAFÉ »)
6. Déroulez et redressez le cordon d'alimentation et insérez la fiche dans la prise située à l'arrière de la machine. Insérez l'autre fiche du cordon dans la prise murale avec une tension adaptée.

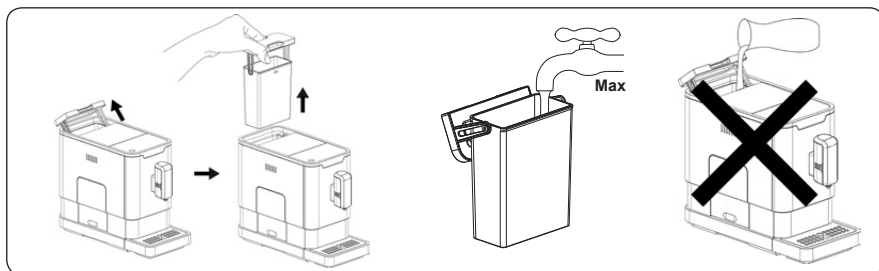
### **IMPORTANT**

*A la première utilisation, amorcez la pompe de votre machine en distribuant de l'eau (fonction eau chaude) puis en procédant à un cycle de rinçage manuel (§ RINÇAGE MANUEL).*

## UTILISATION QUOTIDIENNE

### Remplir le réservoir d'eau

Lorsque  clignote, la quantité d'eau dans le réservoir est insuffisante, vous devez remplir le réservoir.



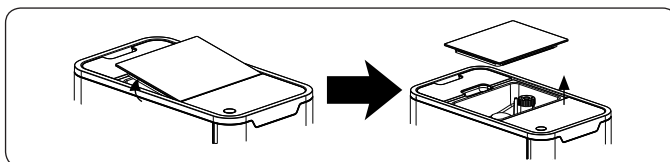
1. Soulevez le réservoir d'eau en utilisant le couvercle comme poignée
2. Rincez le réservoir à l'eau claire et remplissez-le jusqu'au niveau maximum et replacez-le dans la machine. Assurez-vous qu'il soit correctement positionné.
3. Pour éviter tout débordement d'eau qui pourrait endommager la machine, ne pas rajouter d'eau directement dans l'appareil avec un autre contenant.

### IMPORTANT

*Ne remplissez jamais le réservoir avec de l'eau tiède, chaude, gazeuse ou tout autre liquide qui pourrait endommager le réservoir d'eau et la machine.*

### Remplir le réservoir à café

Lorsque  clignote, l'appareil doit être alimenté en grains de café :



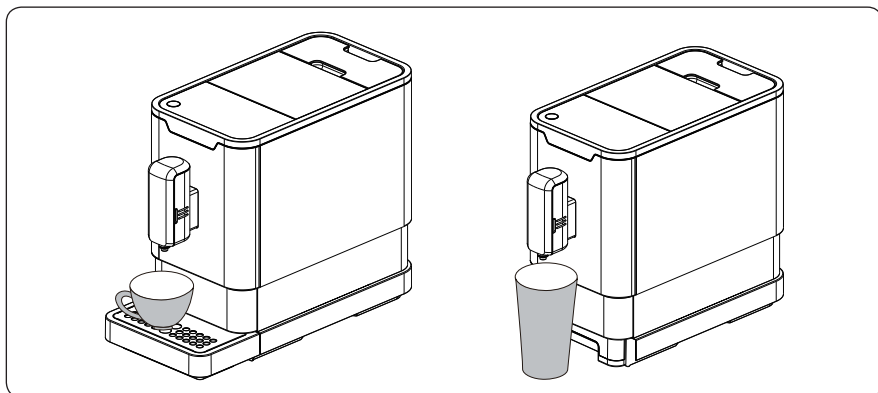
1. Retirez le couvercle du réservoir à grains
2. Versez doucement les grains de café.
3. Replacez le couvercle du réservoir.


### IMPORTANT :

*Remplissez le réservoir à grains avec des grains de café uniquement. Le café moulu, le café instantané, le café caramélisé ou tout autre objet peut endommager la machine.*

## Préparer votre café

1. Allumez l'appareil en appuyant sur le bouton on/off. L'appareil est alors en état de veille.
2. Placez une tasse sous le bec verseur et réglez la hauteur du bec selon le type de tasse. Selon la hauteur de la tasse (plus haute ou plus large), vous pouvez retirer ou décaler le bac égouttoir ou régler la position du bac égouttoir de la manière suivante :

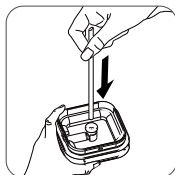


3. Appuyez sur le bouton espresso  le bouton reste allumé et la machine prépare une tasse de café.  
Le café est prêt lorsque la machine arrête de distribuer le café.

## ASSEMBLAGE DU COUVERCLE RÉSERVOIR À LAIT ET DU SYSTÈME AUTOMATIQUE MOUSSEUR DE LAIT

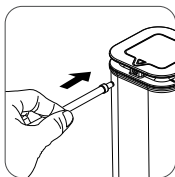


1. Placez le connecteur couvercle dans la fente prévue à l'intérieur du couvercle



2. Insérez le tube rigide du réservoir à lait dans le connecteur à l'intérieur du couvercle. Attention vous devez insérer la partie droite du tube dans le connecteur couvercle (la partie biseauté sera immergée dans le lait). Remettre le couvercle sur le réservoir à lait.

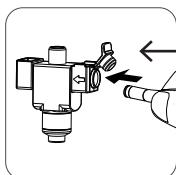




3. Insérez le tuyau souple liaison lait dans l'entrée caoutchouc à l'extérieur du couvercle de réservoir à lait



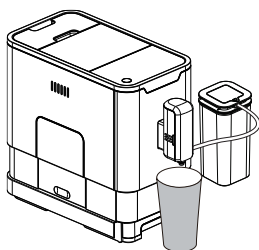
4. Insérez l'autre embout métallique du tuyau souple liaison lait dans l'entrée du bec verseur (ouvrez d'abord l'opercule de protection)




← Opercule de protection


**Remarque :** Il existe un opercule de protection sur le système automatique du mousser de lait pour la connexion de l'embout métallique du tuyau souple liaison lait sur le bec verseur.

### Préparer votre latte macchiato



1. Remplissez le réservoir à lait avec du lait et fermez le couvercle.
2. Placez une grande tasse sous le bec verseur.
3. Appuyez sur le bouton latte macchiato, seul le bouton  s'allume pour indiquer la préparation de la boisson. Le bouton latte macchiato reste allumé et la lumière indique que la machine prépare la boisson.
4. La machine distribue le lait en premier, puis le café.
5. La préparation s'arrêtera automatiquement. La boisson est prête lorsque la machine revient en position stand by et que la lumière au-dessous de la tasse, s'éteint. Si vous souhaitez arrêter plus tôt votre boisson, appuyez à nouveau sur la touche pendant l'opération.

**Si vous souhaitez utiliser plusieurs fois le réservoir à lait** dans un délai inférieur à 1 h, retirez le récipient à lait de la machine et mettez-le au réfrigérateur.

Ensuite appuyez impérativement une fois sur le bouton  pour effectuer un nettoyage rapide du système.

**Si vous ne souhaitez plus utiliser le réservoir à lait (ou dans un délai supérieur à 1 h)** se référer impérativement au chapitre « nettoyage complet des accessoires lait ».

## **Remarque :**

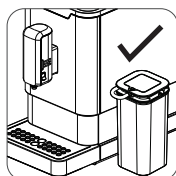
*Nettoyez le système automatique mousser de lait avant la première utilisation.*

*Utilisez du lait froid (à une température d'environ 5°C) demi écrémé voire entier pour un résultat optimal de mousse. Ne pas utiliser de lait écrémé.*

## **Attention :**

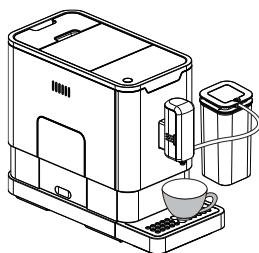
**De la vapeur et du lait chaud peuvent s'échapper de la buse lors du démarrage de la préparation de la boisson.**


**Placez le tuyau souple liaison lait autour du couvercle du récipient à lait après utilisation.**



## **Préparer votre cappuccino**


Préparez la machine et les accessoires à lait comme décrit dans la section « Assemblage du couvercle réservoir à lait et du système automatique mousser de lait ».



1. Remplissez le réservoir à lait avec du lait et fermez le couvercle.
2. Placez une grande tasse sous le bec verseur.
3. Appuyez sur le bouton cappuccino, seul le bouton  s'allume pour indiquer la préparation de la boisson. Le bouton cappuccino reste allumé et la lumière indique que la machine prépare la boisson.

4. La machine distribue le café en premier, puis le lait.
5. La préparation s'arrêtera automatiquement. La boisson est prête lorsque la machine revient en position stand by et que la lumière au-dessous de la tasse, s'éteint. Si vous souhaitez arrêter plus tôt votre boisson, appuyez à nouveau sur la touche pendant l'opération.

**Si vous souhaitez utiliser plusieurs fois le réservoir à lait** dans un délai inférieur à 1 h, retirez le récipient à lait de la machine et mettez-le au réfrigérateur.

Ensuite appuyez impérativement une fois sur le bouton  pour effectuer un nettoyage rapide du système.

**Si vous ne souhaitez plus utiliser le réservoir à lait (ou dans un délai supérieur à 1 h)** se référer impérativement au chapitre « nettoyage complet des accessoires lait ».

### **Remarque :**

*Nettoyez le système automatique mousser de lait avant la première utilisation.*

*Utilisez du lait froid (à une température d'environ 5°C) demi écrémé voire entier pour un résultat optimal de mousse. Ne pas utiliser de lait écrémé.*

### **Attention :**

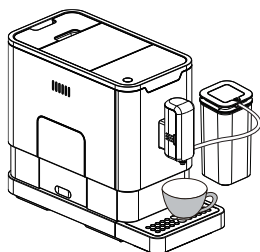
***De la vapeur et du lait chaud peuvent s'échapper de la buse lors du démarrage de la préparation de la boisson.***


***Placez le tuyau souple liaison lait autour du couvercle du récipient à lait après utilisation.***




## **Préparer votre mousse de lait**

Préparez la machine et les accessoires à lait comme décrit dans la section « Assemblage du couvercle réservoir à lait et du système automatique mousser de lait ».



1. Remplissez le réservoir à lait avec du lait et fermez le couvercle.
2. Placez une grande tasse sous le bec verseur.
3. Appuyez 2 fois sur le bouton mousse de lait, seul le bouton  s'allume pour indiquer la préparation de la mousse. Le bouton mousse de lait reste allumé et la lumière indique que la machine prépare la mousse de lait.
4. Pour arrêter la préparation de la mousse de lait appuyez une fois sur le bouton.

**Si vous souhaitez utiliser plusieurs fois le réservoir à lait** dans un délai inférieur à 1 h, retirez le récipient à lait de la machine et mettez-le au réfrigérateur.

Ensuite appuyez impérativement une fois sur le bouton  pour effectuer un nettoyage rapide du système.

**Si vous ne souhaitez plus utiliser le réservoir à lait (ou dans un délai supérieur à 1 h)** se référer impérativement au chapitre « nettoyage complet des accessoires lait ».

### **Remarque :**

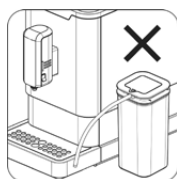
*Nettoyez le système automatique mousser de lait avant la première utilisation.*

*Utilisez du lait froid (à une température d'environ 5°C) demi écrémé voire entier pour un résultat optimal de mousse. Ne pas utiliser de lait écrémé.*


### **Attention :**

***De la vapeur et du lait chaud peuvent s'échapper de la buse lors du démarrage de la préparation de la boisson.***

***Placez le tuyau souple liaison lait autour du couvercle du récipient à lait après utilisation.***




## **Préparez votre eau chaude**

1. Placez une tasse sous le bec verseur.
2. L'appareil peut fournir de l'eau chaude en appuyant simplement sur le bouton eau chaude . Le bouton eau chaude sur lequel vous avez appuyé reste allumé et la lumière indique que la machine distribue de l'eau.

### **Attention :**

*N'utilisez la fonction eau chaude en continu que pour un réservoir d'eau maximum.*

## Remarque :

Maintenez le bouton eau chaude  enfoncé pendant 3 secondes pour accéder aux choix des températures. Faire défiler les choix possibles en appuyant successivement sur la touche (3 températures de consigne différentes : 65°C, 75°C et « température élevée ». Relâchez le bouton et attendez 3 secondes, la température souhaitée est sélectionnée lorsque l'indicateur de température ne clignote plus.

Appuyez une fois sur le bouton pour distribuer l'eau chaude à la température désirée.

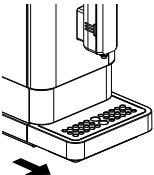
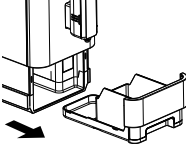

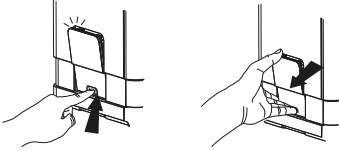
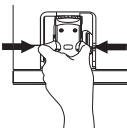
Appuyez une seconde fois sur le bouton pour arrêter la distribution d'eau chaude.

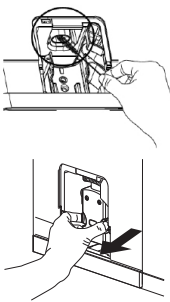


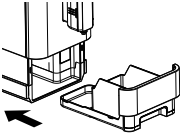

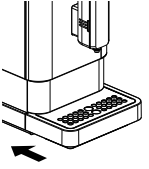
## Nettoyage quotidien de l'appareil

Le nettoyage et la maintenance en temps voulu de l'appareil sont très importants pour prolonger la durée de vie de l'appareil.

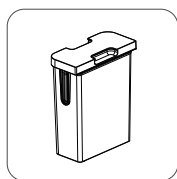
### IMPORTANT

**Faire le cycle de rinçage manuel au minimum UNE FOIS PAR SEMAINE IMPÉRATIVEMENT. Se reporter en page 20.**

	<ol style="list-style-type: none"> <li>1. Retirez le bac égouttoir externe.</li> <li>2. Videz l'eau présente à l'intérieur du bac égouttoir dans l'évier et rincez-le à l'eau claire. Ensuite, séchez-le.</li> </ol>
	<ol style="list-style-type: none"> <li>3. Faites glisser le bac égouttoir interne et le récipient à marc de café.</li> <li>4. Videz le récipient à marc de café et lavez-le à l'eau claire. Ensuite, séchez-le.</li> </ol> <p>Remarque : lorsque  s'allume, le récipient à marc de café doit être vidé.</p>
	<ol style="list-style-type: none"> <li>5. Tirez et retirez la porte d'entretien.</li> </ol>
	<ol style="list-style-type: none"> <li>6. Retirez le percolateur en appuyant sur les boutons rouges latéraux de déverrouillage.</li> <li>7. Lavez le percolateur à l'eau claire, puis séchez-le.</li> </ol>

	<p>8. Utilisez la brosse de nettoyage (fournie avec la machine à café) pour nettoyer le canal de sortie du marc de café.</p> <p>9. Remplacez le percolateur et la porte d'entretien dans leur position d'origine.</p> <p><i>Remarque : lorsque  est allumé en continu, le percolateur est manquant ou mal installé. Lorsque  clignote, la porte d'entretien est manquante ou mal installée.</i></p>
	<p>10. Placez le récipient à grains dans le bac égouttoir interne et remettez-le dans sa position d'origine.</p> <p><i>Remarque : lorsque  clignote, le récipient à grains est manquant</i></p>
	<p>11. Placez le bac égouttoir externe dans sa position d'origine.</p>

## Nettoyage du réservoir d'eau



1. Soulevez et enlevez le réservoir d'eau de la machine et nettoyez-le à l'eau douce. Séchez impérativement les parois extérieures du réservoir.
2. Remplissez-le d'eau potable jusqu'à l'indication du niveau MAX et remplacez-le dans la machine.

## TRÈS IMPORTANT

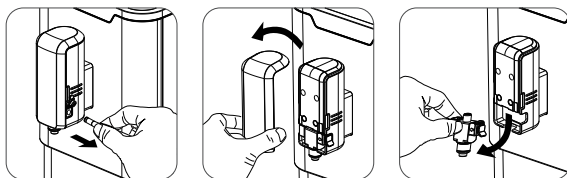
### NETTOYAGE COMPLET DES ACCESSOIRES LAIT

#### Remarque :

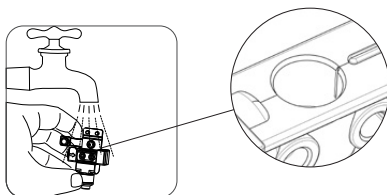
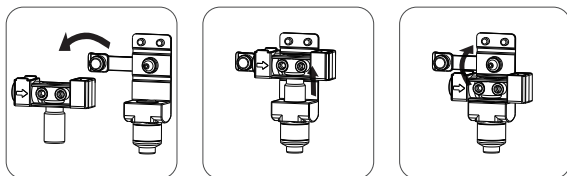
*Il est important de faire cette étape quotidiennement pour vous assurer que le système automatique mousser de lait fonctionne correctement.*

#### A- NETTOYAGE DU SYSTÈME AUTOMATIQUE MOUSSEUR DE LAIT

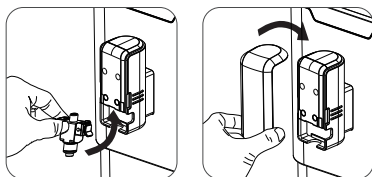
Étape 1 : retirez le capot du bec verseur réglable en hauteur ensuite retirez le système automatique de mousser de lait



Étape 2 : Séparez le système automatique moussEUR de lait en deux et nettoyez-le à l'eau chaude savonneuse. Vous pouvez utiliser la brosselette fournie avec la machine pour nettoyer la zone encadrée ci-dessous afin de vous assurer d'enlever tous les résidus.



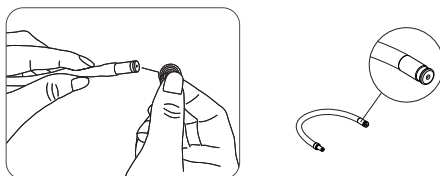
Étape 3 : Repositionnez le système automatique moussEUR de lait dans le bec verseur réglable.




## B- NETTOYAGE DU RÉSERVOIR À LAIT ET DU TUYAU SOUPLE LIAISON LAIT

1. Videz le lait du réservoir à lait et nettoyez-le à l'eau chaude savonneuse.
2. Retirez le tube rigide, le connecteur du couvercle réservoir à lait, le tuyau souple liaison lait ainsi que le couvercle pour les laver à l'eau chaude savonneuse, puis remontez-les.

Pour vous assurer que les trous des tuyaux sont propres (voir illustration ci-dessous), utilisez l'aiguille spirale ou la brosselette (fournies avec la machine) pour les nettoyer.



## C- NETTOYAGE DU CIRCUIT LAIT


1. Connectez le réservoir à lait à la machine à café comme décrit dans la section **«Assemblage du couvercle réservoir à lait et du système automatique moussEUR de lait»**
2. Placez une grande tasse sous le bec verseur.
3. Remplissez le réservoir à lait avec de l'eau froide du robinet.
4. Appuyez deux fois sur le bouton de nettoyage  et patientez.
5. La machine distribue de l'eau chaude et de la vapeur pour laver l'ensemble des pièces utilisées pour les boissons lactées.
6. Dès que la moitié du réservoir à lait (rempli d'eau) a été utilisé, appuyez de nouveau sur le bouton pour arrêter le cycle de nettoyage.
7. Éteignez l'appareil en appuyant sur le bouton marche / arrêt.

## AUTRES RÉGLAGES


### Régler le volume de votre eau chaude / café / boissons lactées


#### PROGRAMMER LE VOLUME DE VOTRE EAU CHAUDE

Vous pouvez mémoriser le volume de l'eau chaude, de 25 ml\* à 250 ml environ (\*si la quantité est inférieure, la mémorisation ne fonctionne pas).

1. Placez une tasse sous le bec verseur
2. Allumez la machine toutes les touches s'allument
3. Appuyez sur le bouton eau chaude , seul le bouton sectionné reste allumé
4. **LORSQUE L'EAU COMMENCE À COULER DANS VOTRE TASSE DE FAÇON CONTINUE**, appuyez et maintenez le bouton. L'appareil continuera de préparer de l'eau chaude.
5. Lorsque l'eau atteint le volume souhaité, relâchez le bouton. Deux bips retentissent et indiquent que le volume d'eau est mémorisé

#### PROGRAMMER LE VOLUME DE VOTRE EXPRESSO

Vous pouvez mémoriser le volume de café souhaité pour l'espresso  de 25 ml\* à 250 ml environ (\*si la quantité est inférieure, la mémorisation ne fonctionne pas).

1. Placez une tasse sous le bec verseur
2. Allumez la machine toutes les touches s'allument
3. Appuyez sur le bouton espresso , seul le bouton sectionné reste allumé
4. **LORSQUE LE CAFÉ COMMENCE À COULER DANS VOTRE TASSE DE FAÇON CONTINUE**, appuyez et maintenez le bouton espresso. L'appareil continuera de préparer votre café.
5. Lorsque le café atteint le volume souhaité, relâchez le bouton. Deux bips retentissent et indiquent que le volume de café est mémorisé.



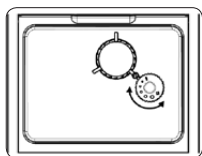
## PROGRAMMER LE VOLUME DE VOTRE LATTE MACCHIATO ET DE VOTRE CAPPUCCINO

Vous pouvez mémoriser le volume de votre préparation à la fois pour le latte macchiato ☕, et le cappuccino ☕ de 25 ml\* à 250 ml environ (\*si la quantité est inférieure, la mémorisation ne fonctionne pas). Cette étape permet le réglage des volumes de lait et de café indépendamment.

1. Placez une tasse sous le bec verseur
2. Allumez la machine toutes les touches s'allument
3. **Etape 1 :** Appuyez sur le bouton de la boisson que vous désirez latte macchiato ☕ ou cappuccino ☕, seul le bouton sectionné reste allumé.  
LORSQUE le lait pour latte macchiato ou le café pour cappuccino COMMENCE À COULER DANS VOTRE TASSE **DE FAÇON CONTINUE**, appuyez et maintenez de nouveau le bouton. L'appareil continuera de préparer la boisson.  
Lorsque le volume souhaité est atteint, relâchez le bouton. Deux bips retentissent et indiquent que le volume est mémorisé.
4. **Etape 2 :** LORSQUE le lait pour latte macchiato ou le café pour cappuccino COMMENCE À COULER DANS VOTRE TASSE **DE FAÇON CONTINUE**, appuyez et maintenez de nouveau le bouton. L'appareil continuera de préparer la boisson.  
Lorsque le volume souhaité est atteint, relâchez le bouton. Deux bips retentissent et indiquent que le volume de la boisson, est mémorisé.

### Réglage de la finesse de broyage

Vous pouvez régler la finesse du broyage pour l'adapter à votre goût et au niveau de torréfaction de votre café en tournant le bouton de réglage dans le récipient à grains :



1. Lorsque le broyeur moule les grains de café, lors de la préparation du café, vous pouvez tourner le bouton de réglage à la finesse souhaitée (ATTENTION ne jamais régler le broyage lorsque le broyeur ne fonctionne pas. Cela peut l'endommager.)
2. Les points sur le bouton de réglage indiquent la finesse du broyage.



### Sélection du mode




La machine a plusieurs réglages différents : le mode par défaut, le mode ÉCO et le mode rapide. En mode ÉCO, l'appareil permet d'économiser de l'énergie. En mode rapide, l'utilisateur peut préparer un café plus rapidement qu'en mode par défaut (sans pré-percolation/pré-infusion du café).


	Mode ÉCO	Mode rapide	Mode par défaut
Eclairage tasse	Non	Oui	Oui
Pré-percolation	Oui	Non	Oui
Arrêt automatique	10 minutes	30 minutes	20 minutes
Mémoire volume tasse	Oui	Oui	Réinitialiser au réglage usine

## Remarque :

La fonction pré-percolation (pré-infusion) humidifie les grains de café moulus dans le percolateur avec une petite quantité d'eau avant l'extraction complète. Ceci permet d'obtenir une pression du café plus importante dans le percolateur ce qui favorise l'extraction des huiles et de tous les arômes des grains moulus.


1. Lorsque la machine est en position « On » (boutons panneau de commande lumineux), appuyez et maintenez la touche  pendant 5 secondes.
2. Le voyant  clignotera et les indications suivantes s'afficheront pour différents réglages :

	Bouton cappuccino 	Bouton latte macchiato 	Bouton espresso 
En mode ÉCO	Lumière allumée	Clignotant	Clignotant
En mode rapide	Clignotant	Lumière allumée	Clignotant
En mode par défaut	Clignotant	Clignotant	Lumière allumée

3. Appuyez sur le bouton cappuccino pour le mode ÉCO, le bouton latte macchiato pour le mode rapide et le bouton espresso pour le mode réglage par défaut. Deux bips retentissent et indiquent que le mode est sélectionné. (Remarque : si vous appuyez sur le bouton lumineux correspondant à chaque mode, la machine ne répond pas).
4. Si vous voulez conserver le réglage, appuyez de nouveau sur  ou attendez 5 secondes que la machine revienne en veille.

## NETTOYAGE ET MAINTENANCE





### Auto-nettoyage / détartrage







Lorsque  est allumée, cela signifie que l'appareil doit subir un détartrage / auto-nettoyage. L'appareil se conservera durablement si cette fonction est effectuée régulièrement (1 fois par mois ou plus selon la dureté de l'eau).

1. Remplissez le réservoir d'eau avec 800 ml d'eau.
2. Ajoutez au réservoir d'eau, un paquet de produit nettoyant inclus dans le pack SLIMISSIMO INTENSE MILK.

### IMPORTANT

N'utilisez pas de vinaigre ou d'autre produit de nettoyage pour réaliser l'auto-nettoyage / détartrage de cet appareil. Le produit de nettoyage pourrait abimer l'appareil.

3. Branchez l'appareil.
4. Placez un contenant suffisamment grand sous le bec verseur.
5. Lorsque la machine est en position « On » (les boutons du panneau de commande sont lumineux), appuyez simultanément et maintenez les boutons  et espresso  pendant 5 secondes. Un bip retentit avec  et le bouton espresso  clignote.

6. Appuyez sur le bouton espresso  pour confirmer la poursuite du processus de nettoyage. Si toutefois vous souhaitez interrompre le cycle, appuyez sur .
7.  clignote et indique que l'appareil poursuit le processus de nettoyage.  
(Ecoulement par intermittence / Attention : éloignez la peau / le corps de l'eau chaude).
8. Lorsque toute l'eau du réservoir d'eau est utilisée,  clignote. Remplissez le réservoir d'eau jusqu'au niveau maximum. Lorsque le réservoir est rempli d'eau, l'indicateur  s'éteint.
9. Si nécessaire, appuyez sur le bouton espresso  pour poursuivre le processus d'auto-nettoyage. Suivant les versions de machines, il se peut que cette étape soit inutile.
10. Une fois le processus d'auto-nettoyage terminé, l'appareil s'éteint automatiquement (au bout de 5 minutes).






**NB : toujours veiller à ce que l'eau ne ruisselle pas sur les parois externes du réservoir ou parois internes du support machine de réservoir. Ne pas laisser la machine se mettre en veille à l'étape 8, le processus est interrompu dans ce cas.**

### IMPORTANT

- le non-respect des consignes de nettoyage ou un déficit d'entretien de la machine mettra un terme à la garantie constructeur et fera l'objet d'un devis de réparation,
- de la même façon, l'utilisation anormale de la machine ou l'ajout dans le broyeur d'autres éléments que du café grain (cacao, lait en poudre, café en poudre, liquide quelconque...) mettra un terme à la garantie constructeur et fera l'objet d'un devis de réparation.

### Fonction vidange du système

Le processus de vidange du système est recommandé avant une longue période sans utilisation, comme protection contre le gel et avant de confier la machine à un réparateur (lors du transport de l'appareil notamment).

1. Lorsque la machine est en position « On » (les boutons du panneau de commande sont lumineux), appuyez simultanément et maintenez les boutons  et latte macchiato  pendant 5 secondes.
2.  clignote.
3. Retirez le réservoir d'eau de l'appareil.  allumé en continu indique que le processus de vidange est en cours. Si vous souhaitez interrompre le cycle, vous pouvez appuyer sur  avant de retirer le réservoir d'eau pour reprendre la position de veille.
4. Une fois le processus de vidange terminé, l'appareil s'éteint automatiquement.



### IMPORTANT

Appuyez sur le bouton d'eau chaude jusqu'à ce que de l'eau sorte du bec lorsque la cafetière est réutilisée.

## TRÈS IMPORTANT

### Rinçage manuel circuit café

Nous vous recommandons de rincer régulièrement le circuit (hebdomadaire impérativement par exemple via cette fonction) ou lors d'une longue période de non utilisation de la machine.

1. Lorsque la machine est en position « On » (boutons panneau de commande lumineux), appuyez et maintenez les touches  et  pendant 5 secondes.
2. Lorsque le cycle de rinçage aura débuté, les boutons de commande disparaîtront et une petite quantité d'eau de rinçage sera distribuée.

#### Attention :

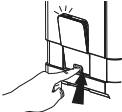
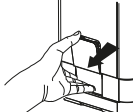
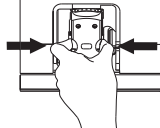

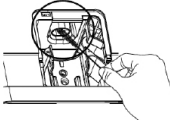
*L'eau distribuée est chaude et est collectée dans le bac égouttoir externe. Eviter le contact avec l'eau chaude distribuée..*

3. Après le cycle de rinçage, la machine reviendra en position stand by.

**NOTA : vous pouvez également actionner le bouton  pour effectuer ce rinçage.**

### Nettoyer l'appareil

1. Débranchez le cordon d'alimentation.
2. Jetez toute l'eau présente dans le bac égouttoir interne et externe
3. Utilisez un chiffon doux et humide ou un agent nettoyant non abrasif pour nettoyer les traces d'eau sur l'appareil.

 	<p>4. Tirez et retirez la porte d'entretien.</p>
 	<p>5. Retirez le percolateur en appuyant sur les boutons rouges latéraux de déverrouillage.</p>
	<p>6. Utilisez la brosette de nettoyage (fournie avec la machine à café) pour nettoyer le canal de sortie du marc de café.</p>

#### IMPORTANT :

*N'utilisez jamais d'agents abrasifs, de vinaigre ou de détartrant non inclus dans le packaging de l'appareil.*

#### NOTA :

*Il est important de faire quotidiennement le **nettoyage complet des accessoires lait**.*

## DÉPANNAGE

PROBLÈME	CAUSE	SOLUTION
L'appareil ne fonctionne pas.	- L'appareil n'est pas alimenté.	- Raccordez l'appareil au secteur et appuyez sur l'interrupteur « On ». - Vérifiez le branchement et la prise
Aucune réponse, ou réponse différée pour plusieurs tentatives de pression d'une touche de fonction sur le panneau de commande	- L'appareil est soumis à des interférences électromagnétiques - Présence de salissures sur le panneau	- Débranchez l'appareil. Rallumez la machine après quelques minutes - Nettoyez le panneau avec un chiffon doux (microfibre).
Le café n'est pas assez chaud.	- Les tasses n'ont pas été préchauffées. - L'unité de percolation est trop froide.	- Préchauffez les tasses avec la fonction eau chaude ou tout autre moyen à votre disposition. - Faire un cycle à vide.
Le café ne sort pas de l'une des buses.	- Les buses sont bouchées.	- Nettoyez souvent les buses à café à l'aide de la fonction eau chaude et avec un chiffon doux (microfibre).
La première tasse de café n'est pas bonne (trop dilué).	- Le premier tour de moulin n'a pas fourni une quantité de café suffisante à l'unité de percolation.	- Jetez le café. Les cafés suivants seront toujours de bonne qualité.
Le café n'a pas de crème.	- Les grains de café ne sont pas frais.	- Changez les grains de café.
Les boutons de commande tactiles ne sont pas sensibles.	- Les boutons ne sont pas activés sur leur zone sensible et tactile.	- Appuyez sur la demi partie inférieure de bouton tactile (icône) en se positionnant face à l'appareil. En effet, la partie sensible et tactile du bouton se situe dans la demi partie inférieure de l'icône.
La machine met trop de temps à chauffer.	- Il y a trop de tartre.	- Détartez l'appareil selon § auto-nettoyage – détartrage
Aucun voyant n'indique que le réservoir d'eau est enlevé ou que le niveau d'eau du réservoir est bas	- De l'eau a coulé dans la zone du connecteur de réservoir	- Essuyez l'eau autour du connecteur de réservoir à l'aide de papier absorbant propre
Le bac égouttoir interne est rempli d'eau	- La poudre de café est moulu trop fine et bloque la sortie d'eau	- Ajustez la finesse de mouture du café jusqu'au point le plus gros pendant l'opération de broyage
Le café coule lentement, ou au goutte à goutte	- La poudre de café est moulu trop fine et bloque la sortie d'eau	- Ajustez la finesse de mouture du café jusqu'au point le plus gros pendant l'opération de broyage
L'indicateur de manque de grains de café clignote malgré qu'il y ait toujours des grains de café dans le réservoir	- Le canal de distribution interne de poudre de café est bouché	- Se référer au paragraphe « nettoyage de l'appareil »
Aucune mousse de lait n'est fabriquée par la machine.	- Le système automatique mousser de lait dans le bec verseur est sale ou n'est pas correctement installé.	- Nettoyez le système automatique mousser de lait et assurez-vous qu'il est correctement installé.
Aucune mousse de lait n'est fabriquée par la machine.	- Les trous du raccord du tuyau souple liaison lait sont obstrués par des résidus de lait.	- Se référer au paragraphe « Nettoyage du réservoir à lait et du tuyau souple liaison lait ». Nettoyez le connecteur couvercle et assurez-vous que tous les orifices du connecteur couvercle sont propres. Utilisez l'aiguille spirale ou la brosse pour le nettoyer.

PROBLÈME	CAUSE	SOLUTION
L'orifice raccord du tube rigide réservoir à lait est obstrué par des résidus de lait difficilement nettoyables.	- Le connecteur couvercle réservoir à lait n'a pas été nettoyé depuis une longue période.	- Trempez le tuyau rigide réservoir lait ainsi que le connecteur couvercle dans de l'eau chaude pendant une heure, suivez les instructions de la section du chapitre «Nettoyage du réservoir à lait et du tuyau souple liaison lait». Après nettoyage des pièces Continuez à utiliser la fonction mousse de lait jusqu'à ce que l'eau sorte du bec verseur. Vous pouvez Utiliser l'aiguille spirale ou la brosse pour nettoyer les trous.
La mousse de lait n'est pas onctueuse .	- Le type de lait utilisé ne convient pas pour faire de la mousse.	- En fonction du type de lait utilisé vous obtiendrez des mousses de lait de qualités différentes. Nous vous conseillons d'utiliser du lait de vache demi-écrémé ou entier. Vous obtiendrez de bons résultats.
Aucune mousse de lait n'est fabriquée par la machine.	- La température du lait est trop élevée .	- Utilisez du lait froid (environ 5°C).
Du lait s'échappe du circuit lait .	- Le tuyau souple liaison lait n'est pas bien mis en place.	- Vérifiez que toutes les pièces du système lait sont bien assemblées et propres.
L'indicateur de détartrage continue de clignoter même après le détartrage.	- Le cycle de détartrage n'est pas terminé .	- Veuillez patienter et attendre la fin du cycle. La machine s'éteindra automatiquement, ne la mettez pas hors tension manuellement.



**ATTENTION :** Ce symbole indique que les équipements électriques et électroniques font l'objet d'une collecte sélective, il représente une poubelle sur roues barrée d'une croix.

Vous ne devez pas vous débarrasser de cet appareil avec vos déchets ménagers. Un système de collecte sélective pour ce type de produit est mis en place par les communes, renseignez-vous auprès de votre mairie afin d'en connaître les emplacements. En effet, les produits électriques et électroniques contiennent des substances dangereuses qui ont des effets néfastes sur l'environnement ou la santé humaine et doivent être recyclés.

## Caractéristiques techniques :

- Modèle 20220
- 220-240V~50-60Hz
- 1235W~ 1470W



